



در جستجوی من

گزارشی از نمایشگاه نقاشی علی اخلاقی

علی توانا

تکنیک‌هایی است که در نقاشی نو وجود دارد. استفاده از فیگور، رنگ‌آمیزی، نشانه‌ها و لایه‌های پنهان آبسترک که روایتگر دغدغه هنرمند و تأمل آن در مورد «خود» و هویت خود است. جستجوی من و تأملی بر آن «من» هنرمند. با این تأمل و ژست متفکرانه، هنرمند مخاطب را به فکر و اندیشه وامی‌دارد. فکری که ما را با «من» هنرمند روبه‌رو می‌کند و وامی‌دارد تا به این متن روبه‌رو، تأمل کنیم، سوای زندگی دیگر هنرمند که به قول خودش بر روی ورق است.

با ورق زدن لایه‌های پنهان و خوانش استعاره‌ها، می‌توان تا حدودی به نشانه‌های موجود در این نقاشی‌ها پی برد. نشانه‌هایی که حکایت از یک هویت فرهنگی و تاریخی هنرمند دارد و حالا ما با آن روبه‌رو هستیم و فصل‌های زندگی‌اش را مرور می‌کنیم. آغاز سردرگمی، خطوط نامکمل، پایان‌های بی‌پایان و رنگ‌ها... چون داستانی است با پایان باز.

نقاشی‌های اخلاقی تا حدودی به خودنگاره‌های رامبرانت نقاش هالندی، نزدیک است و می‌توان آن را در زمره کارهای سمبولیک و رئال، اما با ایده خاص دانست. نقاشی‌های اخلاقی آمیزه‌ای از این سبک‌ها است: سمبل و نشانه‌های موجود، زندگی واقعی، سوررئالیست و آبسترک‌های پیچیده در هم.

«زندگی شروع می‌شود از جایی که نیک است در نظر تو! در میانه راه، در بین رنگ‌های پریده گم می‌شوم، آیا من به رنگ‌ها، به دیوارها و تمام اشیای سرگردان شبیه‌ام؟»

می‌خواهم شروع کنم در صفحه‌ای جدید، اما من حبس شده‌ام در یک ورق.

مرور می‌کنم و خط می‌زنم چیزی را که زندگی کرده بودم.

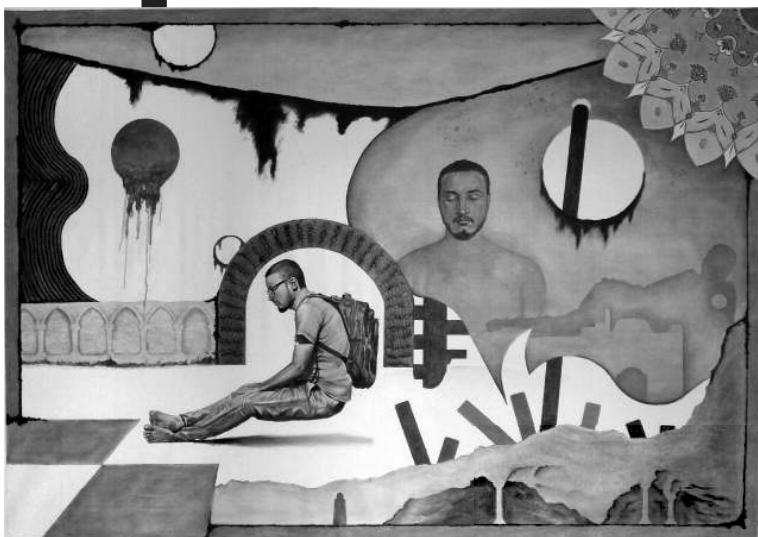
من بارها و بارها بر روی ورق زندگی کردم؛

مثل لایه‌های رنگ‌های افتاده روی زندگی.»

«من، علی اخلاقی» عنوان نمایشگاهی از آثار علی اخلاقی، دانش‌آموخته رشته هنر دانشگاه کابل، پنجشنبه ۱۹ ثور ۱۳۹۶ در خانه فرهنگ به مدت یک هفته برگزار شد. این مجموعه شامل دوازده تابلو می‌شد که هنرمند در یک سال و چندی خلق کرده است و به نمایش گذاشته بود. دوازده نقاشی، استعاری از دوازده ماه که به یک معنی یک‌سال زندگی هنرمند را دربر می‌گیرد.

نام نمایشگاه و تعداد آثار به نمایش گذاشته شده، سرشار از استعاره‌ها و نشانه‌هاست. نشانه و رمزهایی که در زندگی ما وجود دارند و معنا می‌یابند. آنچه در این نقاشی‌ها برجسته است و چشم‌نواز، استفاده از

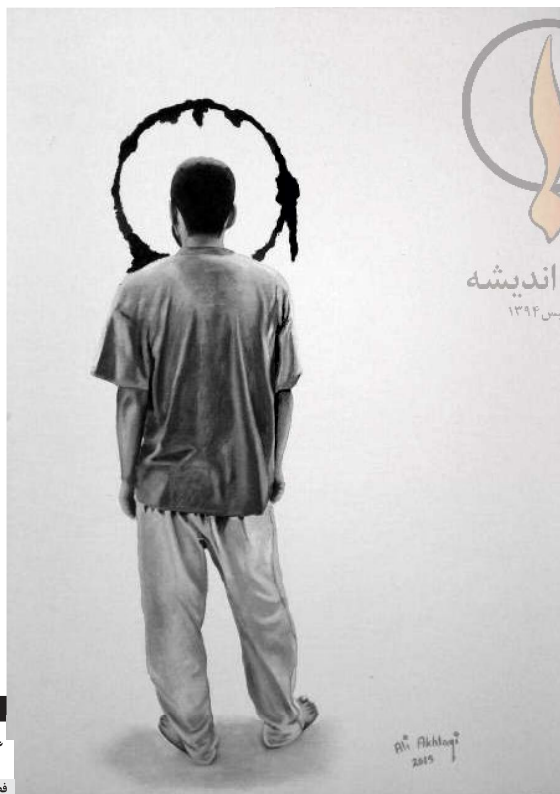




پل سزان در اواخر زندگی خود می نویسد: هیچ کس خودش را کاملاً به گذشته بر نمی گرداند، بلکه تنها ارتباطی جدید با آن برقرار می کند. آن چیزی که با مشاهده تابلوهای اخلاقی می توان آن ارتباط جدید را یافت. ارتباط جدید و در جستجوی این هویت جدید با تأمل بر آن و خطوط نامکمل این تکامل هویتی. از اولین تابلو که هنرمند را در دهنه ای غاری نشان می دهد تا آغاز فصل جدید زندگی و ادامه این راه: رواقها، خط کش، آینه، زینه و دیگر اشکال هندسی در این نقاشی، آن چیزهایی که به ما می گوید تا حقیقت بیرون از خود را جستجو کنیم یا شاید هم به آن هویت جدید خود و «من» بازگردیم؛ اما قطعاً این بازاندیشی، اندیشیدن برای آغاز جدید است. سوژه تمام این نقاشیها، به جز آخرین قطعه، هنرمند را نشان می دهد که متفکرانه یا به صورت مستقیم یا غیرمستقیم می اندیشد که با گره و وصله زدن با نشانه های موجود، می توان بین این دو، علی اخلاقی و «علی اخلاقی نقاش» پل زدو فهمید.

به باور نگارنده این سطور، فیگورهای متفکرانه و لایه های پنهان در این مجموعه، نشان از تقلا ی هنرمند دارد تا به آن سبک خاص خود و یا حداقل سبک مشخص و پختگی برسد که در آن موفق خواهد بود. لایه هایی که در نقاشی های دوم آن عریان تر است و می توان آن هویت و جستجو را با گذشته فرهنگی و تاریخی بهتر فهمید و تعلق هنرمند را با گذشته اش احساس کرد. بودای بامیان، دره اژدر، گل های دستمال خامک دوزی، دروازه ها و نشانه های تاریخی که هنرمند را پوشش می دهد و کادر نقاشی هایش را تشکیل می دهند. دقت، وسواس و تأمل پل یاد اندیشه تاسیس ۱۳۹۲

جدا از ترکیبها، رنگها و نشانه های فرهنگی - تاریخی، فضای سفیدی که در اکثر این تابلوها وجود دارد، اشاره ای است به اندیشه جان لاک که ذهن انسانها چون کاغذ سفید است و در فرآیند تجربه و آموزش پر می گردد. این روند اشاره ای است به آن جستجوی هنرمند. خطوط نامکمل آخرین قطعه ای از این نمایشگاه: خطوطی که در روند زمان تکامل می یابد و هنرمند به آن هویت می رسد و به صورت مستقیم به مخاطب این جستجو را بازگو می کند. جستجوی هویت، نقطه مشترک تمام این آثار است. آثاری که ردی از هویت فرهنگی و تاریخی نقاش را می توان در آن دید. با آرزوی توفیق بیشتر برای اخلاقی گرامی.



پل یاد اندیشه
تاسیس ۱۳۹۲